

ESTIMACIONES AGRÍCOLAS

Informe Semanal

11 de Agosto de 2022



Ministerio de Agricultura,
Ganadería y Pesca
Argentina

INFORME SEMANAL al 11 de Agosto 2022

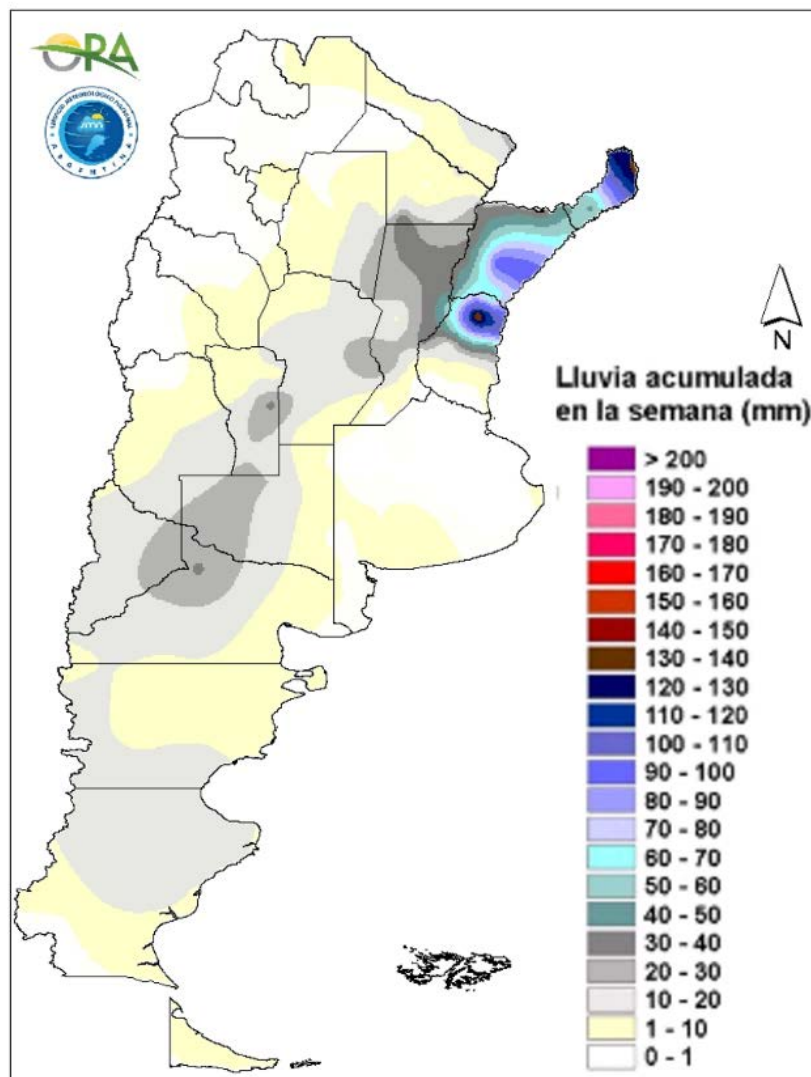
- ✓ Panorama Agroclimático
 - Precipitaciones
 - Temperaturas
 - Estado de las reservas hídricas
 - Pronóstico trimestral del Servicio Meteorológico Nacional de precipitaciones y temperatura
- ✓ Evolución de los cultivos al 11/08/2022
 - Cosecha Fina, Campaña 22/23 (Cártamo, Cebada, Colza, Garbanzo, Trigo)
 - Cosecha Gruesa, Campaña 21/22 (Algodón, Maíz, Sorgo)
 - Cosecha Gruesa, Campaña 22/23 (Girasol)
- ✓ Mapa de delegaciones
- ✓ Avance de la cosecha de algodón 21/22
- ✓ Avance de la cosecha de maíz 21/22
- ✓ Avance de la cosecha de sorgo 21/22
- ✓ Avance de la siembra de cebada 22/23
- ✓ Avance de la siembra de trigo 22/23
- ✓ Área sembrada de Granos y Algodón, 2011/2012 - 2020/2021
- ✓ Volúmenes de producción de Granos y Algodón, 2011/2012 - 2020/2021
- ✓ Producción de cultivos en la República Argentina, 2020/2021
- ✓ Humedad del suelo y aspecto del cultivo (Maíz, Trigo)

Si desea alguna aclaración respecto a la información presentada en este reporte, puede comunicarse con el 011-4349-2758 o vía e-mail a: direstiagri@magyp.gob.ar

PANORAMA AGROCLIMÁTICO

PRECIPITACIONES

Tal como estaba previsto las precipitaciones más importantes de los últimos siete días se dieron en el Litoral, principalmente en el norte de Entre Ríos, este de Corrientes y Misiones, incluyendo diversas localidades que superaron los 100mm: Federal (148mm), Bernardo de Irigoyen (137mm), Iguazú (122mm), Concordia (109mm) y Paso de los Libres (101mm). En el resto de dichas provincias los acumulados fueron algo inferiores, en general de 40-60mm, mientras que en la mitad norte de Santa Fe rondaron los 30mm y en Córdoba los 20mm. También se dieron lluvias significativas en el norte Patagónico y este de Cuyo, donde se destacan Villa Reynolds (33mm) y General Roca (32mm), en tanto que en Chubut y Santa Cruz no se superaron los 20mm.



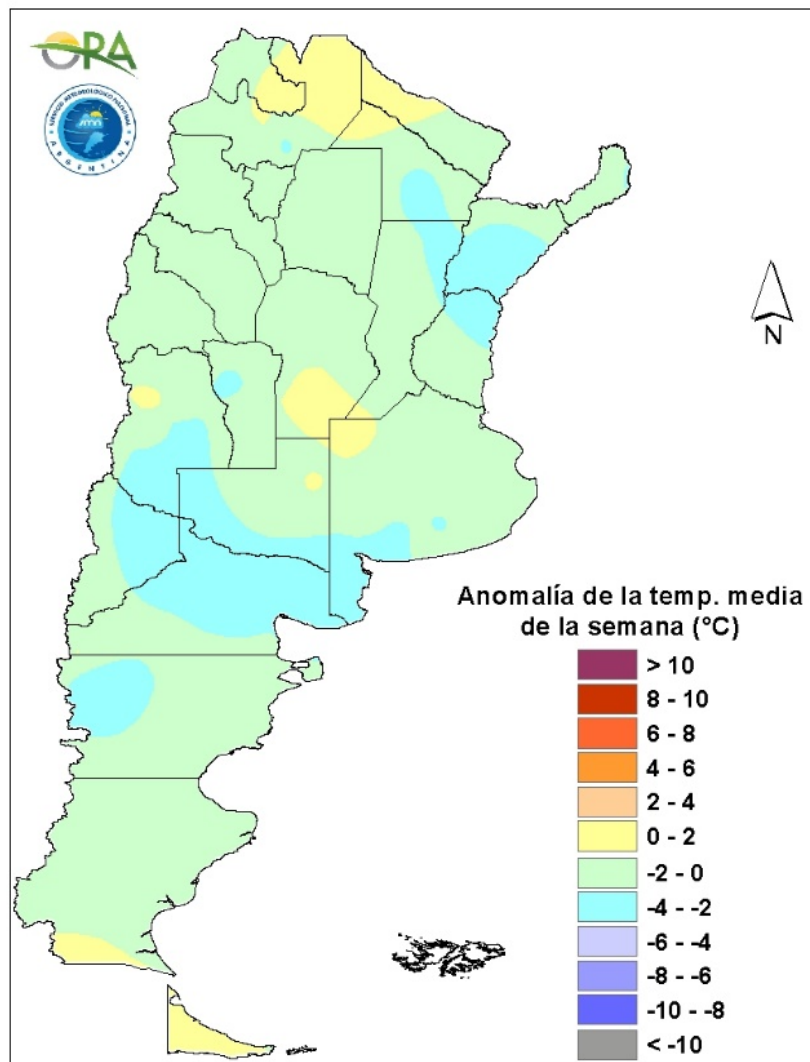
Precipitaciones acumuladas en la semana

No se esperan grandes acumulados en la semana. Durante toda la semana se esperan lluvias y posibilidad de nieve en zonas cordilleranas de Patagonia y Cuyo. Entre sábado y lunes se esperan lluvias de diversa intensidad en Misiones, Corrientes, Entre Ríos, centro y sur de Santa Fe, Buenos Aires

(particularmente la zona costera), y algunos sectores del este de La Pampa y sudeste de Córdoba. Entre martes y miércoles podrían darse lluvias aisladas en Córdoba, Santa Fe, Buenos Aires, Entre Ríos y el NEA.

TEMPERATURAS

Las temperaturas medias de los últimos siete días se dieron de acuerdo a lo esperado para la época del año en la mayor parte del territorio argentino. Solo fueron levemente inferiores en sectores del Litoral y en el norte patagónico, sin llegar a registrarse anomalías extremas. Las heladas agronómicas se extendieron hasta la región central, afectando también sectores de NOA y del NEA, mientras que las heladas meteorológicas se restringieron a Patagonia, zonas cordilleranas, Cuyo y sur de la provincia de Buenos Aires, si bien también se reportaron en forma aislada en la región núcleo pampeana. La mínima marca térmica de la semana se registró en La Quiaca (-9,4°C), mientras que en las provincias pampeanas la temperatura más baja se reportó en Coronel Suárez (-4,3°C). Por otro lado, las máximas superaron los 30°C en diversas localidades del NEA, destacándose Las Lomitas (34°C).

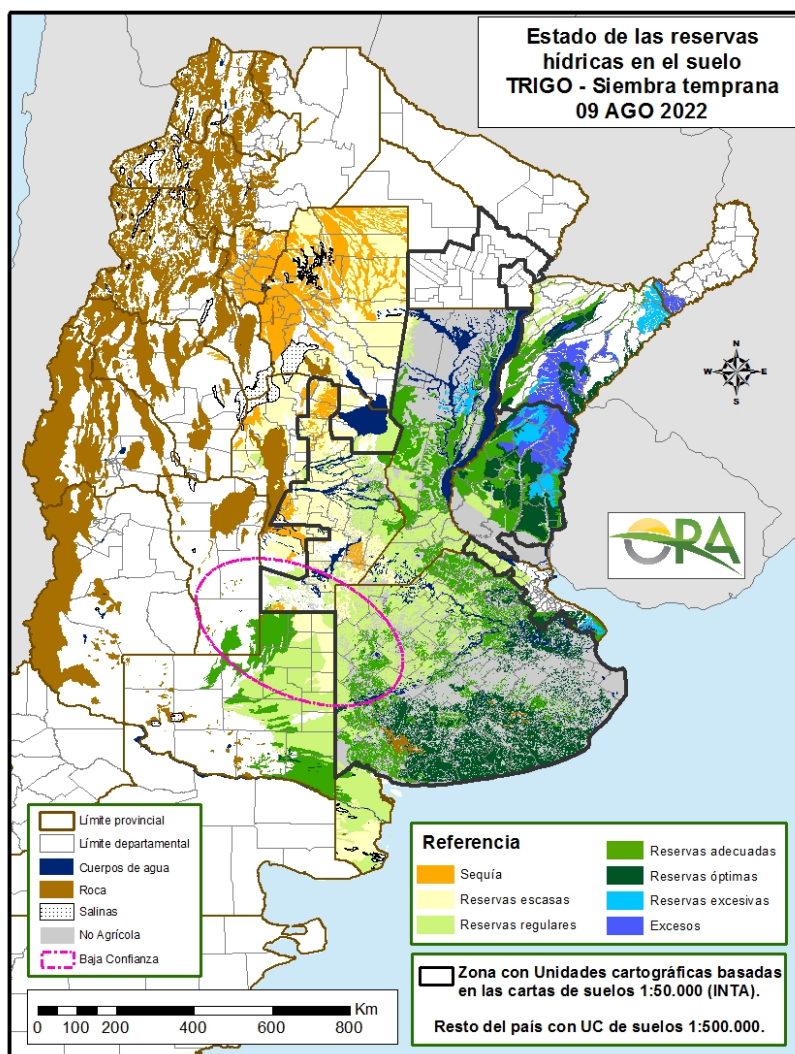


Anomalía de la temperatura media de la semana

Las temperaturas medias de la semana se esperan normales a levemente sobre lo normal en la mayor parte del país, exceptuando algunos sectores del oeste y sur de Patagonia que tendrán temperaturas normales a bajo lo normal. Entre miércoles y domingo se espera que vayan parcialmente en aumento las máximas y mínimas en todo el país, aunque entre miércoles y jueves podrían darse condiciones para heladas agronómicas en algunos sectores del centro y sur de Buenos Aires, La Pampa, algunos sectores del NOA, Córdoba, Santiago del Estero, centro y sur de Santa Fe, y sur de Entre Ríos. Además en este mismo periodo podrían darse condiciones para heladas meteorológicas en San Luis y Mendoza. El ingreso y desplazamiento de un sistema frontal entre domingo y lunes hará descender las temperaturas entre lunes y martes en Patagonia y la zona central de forma paulatina con posibilidad de heladas agronómicas en sectores serranos de Buenos Aires, San Luis y también algunas zonas del sur de Mendoza.

ESTADO DE LAS RESERVAS HÍDRICAS

El mapa corresponde a la estimación de contenido de agua en el primer metro de suelo para lotes con pradera TRIGO DE SIEMBRA TEMPRANA. Los valores locales de reservas pueden consultarse en http://www.ora.gob.ar/camp_actual_reservas.php. Las precipitaciones de los últimos siete días volvieron a recargar fuertemente los perfiles hídricos en el Litoral, principalmente en el norte de Entre Ríos y en Corrientes donde predominan las reservas excesivas y los excesos hídricos, mientras que en el resto de dichas provincias los almacenajes son adecuados y óptimos. En el noreste de Santa Fe también se observan algunos polígonos con niveles de humedad excesivos, mientras que en el resto de la mitad norte son, en general, adecuados. En la zona núcleo pampeana prevalece un gradiente de humedad en el suelo en sentido oeste-este, presentando reservas regulares y adecuadas en el este, tornándose escasas en el oeste, apareciendo incluso algunos polígonos clasificados como sequía. En el este y en el centro-sur de Buenos Aires predominan ampliamente los almacenajes óptimos, desapareciendo los excesos hídricos previamente advertidos, en tanto que en el noroeste, así como en La Pampa y en Villarino-Patagones las reservas son, en general, regulares. Por otro lado, en Santiago del Estero y en Tucumán se profundizan las condiciones deficitarias, mientras que en Córdoba mejoran levemente gracias a las precipitaciones de los últimos días, manteniéndose de todos modos, escasas o insuficientes.



Mapa de reservas hídricas hecho a partir de datos meteorológicos del SMN y del INTA e información de suelos del INTA

EVOLUCIÓN DE LOS CULTIVOS AL 011/08/2022

COSECHA FINA – CAMPAÑA 2022/2023

CÁRTAMO

En Salta, algunos lotes de cártamo comienzan a entrar en floración en el norte provincial. La condición que presenta el cultivo en líneas generales es entre buena y regular.

CEBADA

Buenos Aires

Ha finalizado la siembra del cultivo de cebada en la delegación Bragado. Se estima que la superficie de siembra de la cebada aumente levemente, reemplazando en parte, la disminución de la superficie del cultivo de trigo.

En la delegación Lincoln el cultivo se encuentra en etapa de macollaje. Si bien el desarrollo es bueno, se encuentra por debajo de lo esperado. La humedad es de buena a regular en los primeros centímetros.

Las precipitaciones recientemente registradas en la delegación Pehuajó fueron insuficientes para el cultivo, los mismos no alcanzan alturas suficientes y el macollamiento es escaso.

Para los partidos de Adolfo Alsina y Guaminí de la delegación Salliqueló, el estado general de la cebada es bueno, presenta una condición normal, aquellos cuadros que han sido sembrados más temprano se encuentran en etapas de crecimiento vegetativo, mientras que los lotes que han sido demorados en su siembra alternan entre emergencia y etapas vegetativas iniciales. Para los partidos de Pellegrini, Salliqueló y Tres Lomas, el estado general de la cebada es normal, en cuanto a la etapa fenológica que atraviesa el mismo va desde emergencia a inicio de su macollaje, esta última en menor porcentaje.

En la delegación Tandil la cebada se encuentra transitando estados fenológicos entre emergencia y crecimiento con lotes de siembra temprana ya fertilizados, y en general buenas condiciones de crecimiento.

En la delegación Tres Arroyos, el cultivo se encuentra entre comienzo de macollaje y macollaje dependiendo de la zona.

En el caso de las cebadas de Veinticinco de Mayo, al igual que los trigos, han sido favorecidas con la mejora en las condiciones y se las observa evolucionando en su estado vegetativo.

En el ámbito de la delegación La Plata, se han completado las tareas de siembra de cebada. La mayoría se encuentran en crecimiento.

Gracias a las precipitaciones recibidas la semana anterior en la delegación Madariaga, junto al aumento de la temperatura, el cultivo se ha podido recuperar y se observa en buen estado general, atravesando la etapa vegetativa.

Córdoba

En la delegación Laboulaye se observa normal desarrollo de plantas y en pleno macollaje para todos los destinos.

La Pampa

Continúa la siembra de este cultivo en la delegación Santa Rosa y se están desarrollando bien los ya sembrados, después de las precipitaciones registradas la última semana de julio y las primeras semanas de agosto.

Santa Fe

El cultivo se encuentra en pleno macollaje en la delegación Cañada de Gómez. No se aprecia problema de plagas ni enfermedades.

COLZA

En la provincia de Buenos Aires, en la zona de influencia de la delegación La Plata, ya se ha finalizado la siembra. Encontrándose el cultivo en crecimiento. Se han realizado aplicaciones con fungicidas, debido a aparición de Mildiu, dada la ocurrencia de condiciones ambientales predisponentes para la aparición de enfermedades.

GARBANZO

En la provincia de Salta, el garbanzo sembrado más tempranamente ya ha alcanzado la floración. La situación del cultivo continúa siendo heterogénea, sobre todo para los lotes en secano, que en gran parte de los casos no ha recibido aportes hídricos desde el momento de su implantación. Los lotes bajo riego, en cambio, por lo general presentan una buena condición.

TRIGO

Buenos Aires

Los trigos están macollando lentamente en la delegación Junín. Hoy tienen entre 2 y 3 macollos por planta. Actualmente la sanidad es muy buena y no se están realizando fumigaciones para hongos ni pulgones. En muy pocos lotes se pueden ver estos últimos. La mayor parte de los productores finalizó la tarea de fertilización, las cantidades son variadas pero en la zona de Chacabuco lo normal es unos 200 kg de urea por ha. Esperemos pronto se puedan incorporar con una lluvia, de lo contrario la volatilización se comienza a producir al incrementar las temperaturas, si es que no la han incorporado.

En la delegación Lincoln el cultivo se encuentra en etapa de crecimiento y macollaje. Transcurre sus etapas con humedad buena a regular en los primeros centímetros. El estado general es bueno, aunque se reporta menor desarrollo. No se reportan problemas sanitarios ni de malezas.

En la delegación Pehuajó las precipitaciones no han sido suficientes, el cultivo no supera los 15 a 20 cm de altura, y el macollamiento es escaso. Se da por terminada la siembra de trigo por falta de continuidad de la humedad en el perfil de emergencia, la lluvia solo ha humedecido 7 a 9 cm superficiales, por debajo de ellos está seco.

En la delegación Salliqueló, el cultivo se encuentra atravesando entre los inicios de la etapa vegetativa y emergencia con buen estado general, algunos cuadros del sur de Adolfo Alsina se puede observar que dado inicio a su macollaje. Para los partidos de Pellegrini, Salliqueló y Tres Lomas, el estado del trigo es adecuado y no presenta presencia de plagas y enfermedades, en cuanto a su estadio fenológico se puede dividir entre emergencia e inicio de macollaje.

Próximamente se dará por finalizada la siembra del cultivo en la delegación Tandil, solo quedan unos pocos lotes. En general, se visualizan emergencias desparejas, y en un mismo lote es posible visualizar situaciones del cultivo como si hubieran sido sembrados en distinta fecha, debido a condiciones de sequía en perfiles con limitantes de tosca o suelos más someros donde faltó agua, provocando emergencias más tardías dentro de un mismo cuadro. Es de esperar que con condiciones adecuadas de humedad y buena nutrición, los lotes logren emparejarse con el macollaje, asegurando un buen número de espigas por metro cuadrado. También se ha avanzado con las siembras de trigo candeal.

En la delegación Tres Arroyos, el trigo pan se encuentra en comienzo de macollaje y macollaje dependiendo de la zona.

Los trigos de la delegación Veinticinco de mayo han mejorado considerablemente su estado después del cambio de condiciones climáticas, temperaturas moderadas y humedad adecuada en el perfil, de estos últimos días. Se los observa en correctas condiciones sanitarias y evolucionando favorablemente en su etapa vegetativa.

Se ha completado la siembra del cultivo en la delegación La Plata, la mayoría de los lotes transita la etapa de crecimiento.

Se da por finalizada la siembra del cultivo en la delegación General Madariaga, con un leve incremento de la superficie respecto a la campaña anterior. Las lluvias recibidas la semana pasada y el aumento de la temperatura han sido muy beneficiosos para el normal desarrollo y crecimiento del cultivo, que se observa en buen estado general y que se encuentra entre emergencia e inicio de macollaje.

Córdoba

Se registraron precipitaciones en toda la provincia, entre 5 y 20 mm, lo que favoreció el estado de los lotes.

El cultivo, en la delegación Laboulaye, se encuentra en pleno macollaje sin llegar aún a cubrir el surco y con efecto positivo de las temperaturas superiores al promedio para esta época. Continúan los efectos por frío y sequía en hoja, en tanto en los lotes más avanzados se afectó algo la formación de macollos.

En la delegación Marcos Juárez, el cultivo se encuentra en pleno macollaje. Luego de las precipitaciones mejoró muchísimo la situación. El clima nuevamente se puso frío. La humedad ahora es adecuada. No se reportan problemas por plagas.

En la delegación Río Cuarto, el cultivo, hasta el momento, se había estancado en etapa de crecimiento, sin macollar ni desarrollarse. Se espera ver mejoras luego de las recientes precipitaciones.

Favorecido por las precipitaciones, el cultivo de trigo se encuentra en plena etapa de crecimiento en la delegación Villa María. Los perfiles pudieron recargarse.

Chaco

En el ámbito de la delegación Charata, el cultivo de trigo avanza en distintas condiciones de crecimiento, de buenas a regulares como consecuencia de la escasa y distinta disponibilidad de humedad por zona y cuadros.

Se da por finalizada la siembra del cultivo de trigo en el ámbito de la delegación Roque Sáenz Peña con una superficie implantada de 58.200 has. Los lotes se desarrollan en buen estado, en etapas vegetativas tempranas a macollaje.

Entre Ríos

Los lotes de trigo en la delegación Paraná atraviesan en su mayoría la etapa de pleno macollaje en muy buena condición. Estos han sido favorecidos por las lluvias de los últimos días, mostrándose con plantas en buen estado sanitario, desarrollo y número de macollos adecuado.

NOA

En la delegación Jujuy, los lotes con trigo continúan avanzando en su desarrollo pasando por etapas vegetativas y reproductivas de floración de acuerdo al ciclo y a la fecha de siembra, con buenas características en general de los realizados bajo riego y no así los a secano como se informó con anterioridad.

La Pampa

Durante la semana se registraron precipitaciones los días 6 y 7 en la delegación General Pico. Estas lluvias fueron dispersas, en su mayor parte sobre el sector oeste de la región, con promedio total inferior a 5 mm. Y valores máximos puntuales de 20 mm. Con respecto a temperaturas, los valores medios no superaron los 13 °C y no se produjeron días con heladas (valores tomados en casilla y a 1.5 metros de altura). Al día 8 del corriente, el porcentaje de agua útil en la capa arable fue del 10% al 30% y el del perfil edáfico del 30 al 40% en toda la región. Las lluvias registradas son insuficientes para los trabajos de siembra de los cultivos agrícolas de invierno. Estos trabajos fueron mínimos y se han desarrollado sólo en sectores puntuales. Teniendo en cuenta este último concepto y sumado a la ausencia de pronóstico de precipitaciones significativas para las próximas semanas, se da por concluido el trabajo de siembra de los cultivos de agrícolas de invierno. Al respecto, es importante señalar que la calificación de sequía en la capa arable de toda la región durante la mayor parte del periodo de siembra fue el principal factor que produjo disminuciones significativas en la superficie sembrada de los cultivos agrícolas de invierno. Con respecto al estado de los lotes sembrados, las lluvias de la semana contribuyeron a mejorar el proceso de emergencia y formación de las primeras hojas de los cultivos. Los lotes más adelantados de trigo ya iniciaron la formación de la segunda hoja y las plantas poseen de cuatro a seis raíces seminales primarias. No se han reportados inconvenientes generalizados o importantes fitosanitarios.

En la delegación Santa Rosa, finalizada la siembra de los de ciclo intermedio se sembraron la gran mayoría en seco, pero las últimas precipitaciones permitieron que nazcan bien y se encuentran en buen estado, se están fertilizando. Los trigos de ciclo corto se comenzaron a sembrar después de las precipitaciones de fines de julio y principio de agosto ya con humedad y se espera un normal nacimiento. Se estima una disminución de superficie con respecto a la campaña pasada, de los trigos de ciclo intermedio, por falta de humedad en el momento de siembra.

San Luis

Durante la semana se registraron lluvias en todo el territorio provincial de San Luis, con milímetros muy dispares, que fueron desde los cinco hasta los cuarenta y cinco milímetros, por lo cual va a mejorar la humedad edáfica y por consiguiente el estado de los pocos lotes con trigos. Los lotes bajo riego se encuentran en buenas condiciones, mientras los que se sembraron en secano están bastante complicados, salvo los que tienen influencia de napas freáticas.

Santa Fe

Hay buena evolución para el cultivo en la delegación Avellaneda, en general, salvo en el departamento 9 de Julio, donde es regular, debido a la escasa humedad superficial.

Se observa una marcada diferencia en el estado del cultivo en dirección sudoeste hacia el este del área de la delegación Casilda. La zona de Chañar Ladeado y Godeken en el departamento Caseros sostiene trigos dentro de una buena perspectiva productiva, merced a un aceptable contenido de humedad de suelo (hasta los 2 metros con 50 a 60 por ciento de agua útil), en tanto

que a medida que nos desplazamos hacia los departamentos Rosario o San Lorenzo en cercanías del río Paraná, los lotes se ven amarillentos, padeciendo fuertemente la condición de stress hídrico, inclusive con pérdida de hojas basales y macollaje deficitario. Los esquemas más avanzados han iniciado el proceso de encañazón, mientras que continúa el macollaje en la mayor parte de la superficie implantada. Sigue sin poder aplicarse el fertilizante nitrogenado en planteos que no recibieron la dosis total a la siembra, siempre a la espera de algún pronóstico de lluvias que potencie su incorporación al suelo.

Los lotes se encuentran en pleno macollaje. Las lluvias caídas días atrás mejoraron el panorama de los cultivos. No se aprecia problemas de plagas ni enfermedades.

En la delegación Venado Tuerto, se registró 1 mm en algunos lugares donde ayudaron algo a los trigos que se encuentran en la etapa de macollaje; tiene buen aspecto y desarrollo, y hasta el momento no se puede hablar de pérdidas.

NOA

En la delegación Salta, empieza a verse floración en los lotes más adelantados de trigo. La mayoría de los planteos se encuentra atravesando la etapa de macollaje. La condición de los lotes varía en función de la disponibilidad de humedad en el perfil, siendo buena en los cuadros con riego. En secano va de buena a regular, dependiendo de la cantidad de agua disponible a la siembra, ya que desde ese momento no se han registrado nuevos aportes en la gran mayoría de los lotes.

En la delegación Tucumán, el cultivo se encuentra en etapa de floración, pero preocupa mucho la falta de humedad superficial con la que se sembró. Los cultivos invernales están en con serias dificultades por la escasa humedad en los suelos, salvo situaciones puntuales, sobre todo en el pedemonte. Igualmente se calcula que un alto porcentaje de los lotes sembrados con invernales, sobre todo en la franja Este, cumplirán la función de cobertura.

COSECHA GRUESA – CAMPAÑA 2021/2022

ALGODÓN

Chaco

Con la cosecha de los últimos lotes restantes en la zona de la delegación Charata, se da por finalizada la cosecha.

Santa Fe

En la delegación Avellaneda se ha finalizado la cosecha.

Santiago del Estero

En la zona de Quimilí, el avance de la cosecha representa el 90% del total implantado. Se estima finalizar en los próximos días.

MAÍZ

Buenos Aires

Prosiguió muy lentamente la cosecha de los maíces de siembra tardía y de segunda, dándose por finalizada en el ámbito de las delegaciones Pehuajó, Veinticinco de Mayo y General Madariaga y restando aún algunos lotes en pie en las zonas de Lincoln, Bragado, La Plata, Pigüé, Tandil y Tres

Arroyos. El avance de la cosecha a nivel provincial es del 94% considerando la totalidad de la superficie implantada. Se está produciendo el secado natural de los granos por la falta de precipitaciones y las heladas que se están produciendo. El cultivo se presenta en buen estado, estimándose dispares rendimientos, los que promedian los 71 qq/ha.

Córdoba

Se completó la trilla en la delegación Laboulaye, con un rinde promedio final de 88 qq/ha. Quedan algunos lotes pendientes en la zona de las delegaciones Villa María y San Francisco. El rendimiento promedio a nivel provincial, con un 98% de avance, es de 75 qq/ha.

Chaco

La cosecha del cultivo de maíz en la delegación Charata avanzó a buen ritmo. Hasta el momento, la misma es del orden del 78%, siendo el rinde promedio de unos 47 qq/ha.

En el ámbito de la delegación Roque Sáenz Peña la trilla avanza lentamente alcanzando el 55% de la superficie con un rendimiento que, por ahora, promedia los 43 qq/ha.

Entre Ríos

Se da por concluida la cosecha en el ámbito de la delegación Paraná. En toda la provincia los maíces tempranos alcanzaron, en promedio, los 36 qq/ha de rinde, en tanto que los tardíos y de segunda promediaron los 54 qq/ha.

La Pampa

En la delegación General Pico, durante la semana se registraron precipitaciones los días 6 y 7. Estas lluvias fueron dispersas, en su mayor parte sobre el sector oeste de la región, con un promedio total inferior a 5 mm y valores máximos puntuales de 20 mm. Estos registros de lluvias, sumados a días con elevada humedad relativa y temperaturas máximas bajas no favorecen el secado de las espigas y en consecuencia los trabajos de cosecha de los últimos lotes de segunda y tardíos continúan siendo lentos y sectorizados. Se estima que el porcentaje de avance de dichos trabajos sería del 91% con respecto a la superficie estimada y destino grano. En idéntica fecha de la campaña anterior el avance de cosecha era del 94%.

En la delegación Santa Rosa el registro de precipitaciones tiene detenida la cosecha. Los maíces de primera siembra tardía o segunda fecha, que son los que se están levantando, están en R6, con 14% de humedad; se encuentran en regular a buen estado, afectados por la helada agronómica del 31/03. El grado de afectación fue de menor a mayor de acuerdo a la época de siembra, los sembrados en noviembre fueron los menos afectados y los sembrados a mediados de diciembre fueron altamente afectados. Los rendimientos están entre 40 y 70 qq/ha. Los maíces sembrados sobre mediados de diciembre 2021 se están levantando con muy bajos rendimientos entre 20 y 35 qq/ha, y bajo peso hectolítrico liquidando muchos en grado 3 (PH menores a 72) o fuera de estándar (PH menores a 69). Muchos de los lotes que fueron más afectados por la helada del 31/3, los están destinando a forraje en el caso de aquellos establecimientos que tienen hacienda. Los maíces de segunda sembrados sobre rastrojo de trigo o cebada también están en R6 y fueron altamente afectados por la helada del 31/03. Actualmente contienen un 19% de humedad. Los primeros que se cosecharon dan bajos rendimientos de entre 19 y 30 qq/ha, bajo peso hectolítrico y en varios casos, el productor con hacienda los está destinando a pastoreo directo.

Santa Fe

En la delegación Avellaneda, avanza lentamente la cosecha, debido principalmente a la elevada humedad en el grano. Los rendimientos se ubican entre aceptables y bajos.

Finalizó la cosecha en el área de las delegaciones Cañada de Gómez y Casilda con rindes que promedian los 61 y 63 qq/ha, respectivamente.

Santiago del Estero

Se da por concluida la trilla del maíz en la delegación Santiago del Estero, con un rendimiento promedio de 75 qq/ha.

En la delegación Quimilí el avance de cosecha siguió lento debido a los días con alta humedad y falta de sol, aunque se espera aumente su velocidad con estos días por estimaciones de mejora en el clima. Los rendimientos están entre 70 y 80 qq/ha. Algunos lotes fueron afectados por las heladas, ya que en general, el cultivo fue sembrado un poco más tarde de lo normal por falta de humedad.

NOA

Las condiciones ambientales en la provincia de Salta han permitido un marcado avance en la cosecha del maíz, único cultivo que se puede encontrar en pie de la campaña gruesa 2021/2022. Se estima que en una o dos semanas puede llegar a su fin.

La trilla de maíz en Tucumán finalizó con rendimientos en general buenos que promediaron los 55 qq/ha.

SORGO

Buenos Aires

En la provincia el avance de cosecha alcanza el 98%, restando levantar algunos lotes en el área de las delegaciones Lincoln y Pigüé. El rinde promedio provincial alcanza los 51 qq/ha.

Córdoba

Con la cosecha de los últimos lotes en la delegación San Francisco, se da por concluida la misma en toda la provincia, siendo el rinde estimado final de unos 51 qq/ha.

Santa Fe

También se da por finalizada la trilla de este cereal en toda la provincia de Santa Fe al levantarse los últimos lotes en la delegación Avellaneda. El rendimiento promedio es de unos 42 qq/ha.

Santiago del Estero

En Quimilí siguió la actividad de cosecha, aunque lentamente por ahora, también por la falta de camiones para transporte. El avance es de alrededor del 90%, con rendimientos de 25 a 32 qq/ha.

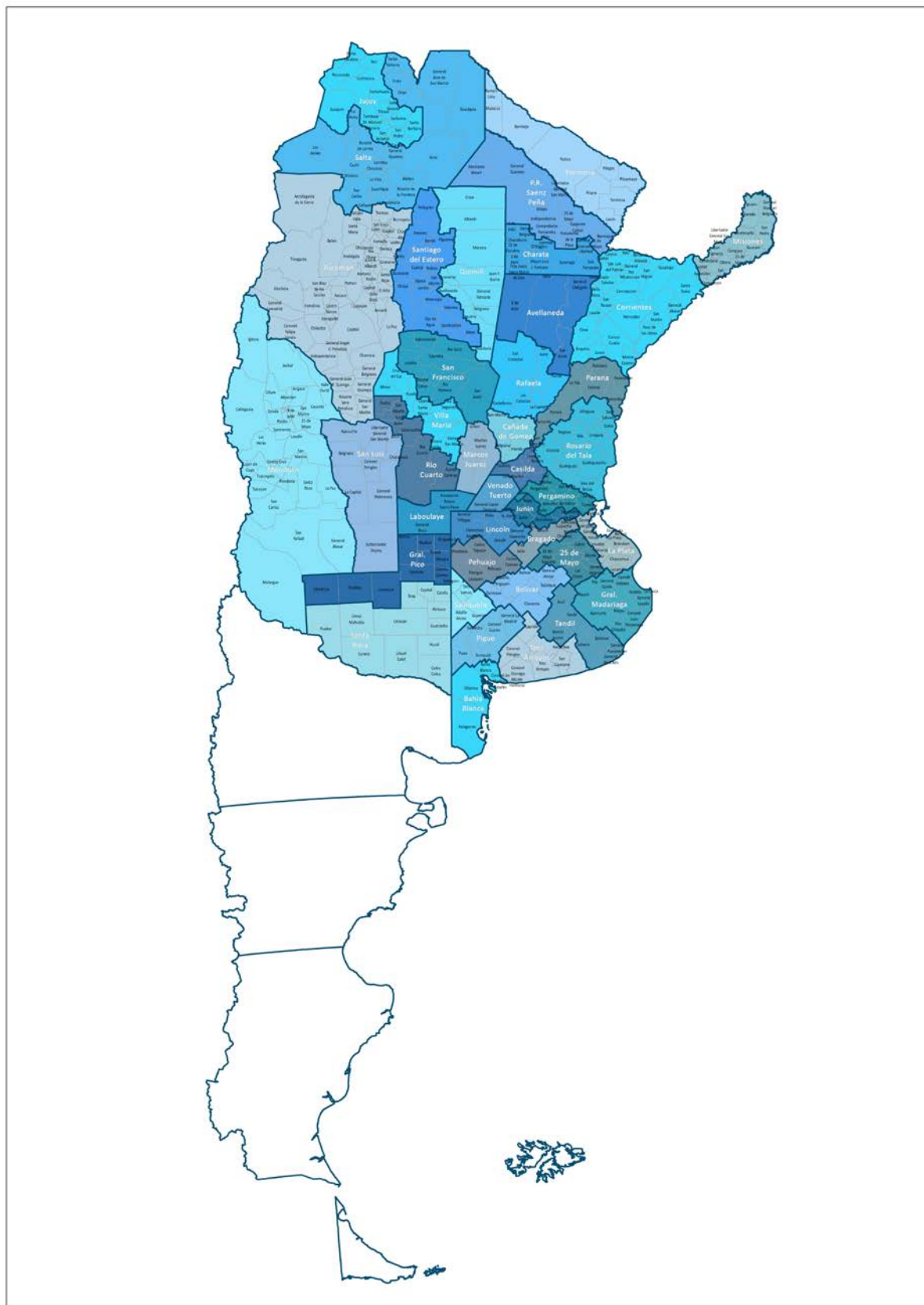
COSECHA GRUESA – CAMPAÑA 2022/2023

GIRASOL

En la región Pampeana, es aún temprano para realizar estimaciones al respecto del cultivo, pero según proyecciones, se prevé un leve incremento en la superficie. La limitante en la actualidad, es la existencia de semillas en el mercado, que a la fecha se encuentra agotada.

En tanto que en el NEA, se ha iniciado con la siembra, tanto en la provincia de Chaco, como en el norte de la provincia de Santa Fe, zona delegación Avellaneda. Las labores se desarrollan con buen ritmo, reportándose que en la zona de la delegación Roque Sáenz Peña, el 90% de los lotes ya implantados, se realizan bajo la modalidad de siembra convencional.

MAPA DE DELEGACIONES



AVANCE DE LA COSECHA DE ALGODÓN
CAMPAÑA: 2021/2022 (*)

DELEGACIÓN	ÁREA SEMBRADA Hectáreas	07/07	14/07	21/07	28/07	04/08	11/08
		%	%	%	%	%	%
Río Cuarto	800	100	100	100	100	100	100
San Francisco	200	100	100	100	100	100	100
Villa María	500	70	80	80	80	80	80
CORDOBA	1.500	90	94	94	94	94	94
Charata	125.000	90	95	95	96	96	100
Pcia. R.S.Peña	79.100	84	100	100	100	100	100
CHACO	204.100	85	94	94	95	95	100
ENTRE RÍOS	80	100	100	100	100	100	100
FORMOSA	5.052	89	89	93	93	93	93
SALTA	12.800	100	100	100	100	100	100
SANLUIS	4.800	100	100	100	100	100	100
SANTA FE	54.000	87	87	90	91	97	100
STGO. ESTERO	66.100	95	97	97	97	99	100
STGO. ESTERO (Quimilí)	160.300	41	59	68	74	85	90
SANTIAGO DEL ESTERO	226.400	57	70	77	81	89	93
TOTAL PAÍS	21/22	74	84	87	89	94	97
	20/21	85	89	95	96	99,97	99,97

(*) Cifras Provisorias

AVANCE DE LA COSECHA DE MAIZ
CAMPAÑA: 2021/2022 (*)

DELEGACIÓN	ÁREA SEMBRADA Hectáreas	07/07	14/07	21/07	28/07	04/08	11/08	
		%	%	%	%	%	%	
Bahía Blanca	17.900	82	93	93	93	100	100	
Bolívar	210.000	94	96	97	100	100	100	
Bragado	194.000	90	90	90	90	90	95	
General Madariaga	122.000	78	86	92	92	97	100	
Junín	194.160	100	100	100	100	100	100	
La Plata	33.120	92	94	96	98	98	99	
Lincoln	310.000	97	99	99	99	99	99	
Pehuajó	398.862	94	94	94	95	95	100	
Pergamino	223.160	95	100	100	100	100	100	
Pigüé	138.000	50	50	50	50	60	65	
Salliqueló	250.000	100	100	100	100	100	100	
Tandil	335.400	63	67	72	75	78	83	
Tres Arroyos	322.059	45	54	64	77	83	86	
25 de Mayo	186.844	97	97	97	98	99	100	
BUENOS AIRES	21/22 20/21	2.935.505 2.713.158	83 86	86 88	88 90	90 93	92 95	94 97
Laboulaye	467.073	80	90	92	96	98	100	
Marcos Juárez	536.700	99	99	99	100	100	100	
Río Cuarto	816.450	85	95	95	97	100	100	
San Francisco	763.997	90	90	93	94	95	97	
Villa María	563.600	80	88	88	88	90	91	
CÓRDOBA	21/22 20/21	3.147.820 3.008.944	87 66	93 72	94 75	95 83	97 92	98 98
Paraná	158.100	99	99	99	99	100	100	
Rosario del Tala	359.000	98	99	99	99	100	100	
ENTRE RÍOS	21/22 20/21	517.100 445.700	98 99	99 99	99 99	99 100	100 100	
General Pico	472.100	66	78	84	84	88	91	
Santa Rosa	246.400	56	57	67	74	74	74	
LA PAMPA	21/22 20/21	718.500 588.900	63 65	72 69	79 73	81 79	84 89	86 92
Avellaneda	142.500	12	12	12	19	31	38	
Cañada de Gómez	278.615	91	91	95	95	96	100	
Casilda	208.100	82	87	92	93	98	100	
Rafaela	426.494	85	88	88	96	100	100	
Venado Tuerto	240.000	100	100	100	100	100	100	
SANTA FE	21/22 20/21	1.295.709 1.097.830	81 84	82 89	84 92	87 95	90 96	93 100
CATAMARCA	18.800	25	35	40	50	76	100	
CORRIENTES	11.000	100	100	100	100	100	100	
CHACO (Charata)	146.000	34	34	46	57	67	78	
CHACO (Pcia. R. S. Peña)	160.400		8	21	36	48	55	
FORMOSA	40.444	66	68	68	69	71	71	
JUJUY	9.612	80	90	100	100	100	100	
MISIONES	29.189	100	100	100	100	100	100	
SALTA	322.160	43	51	61	74	79	89	
SAN LUIS	440.100	95	98	100	100	100	100	
STGO. ESTERO	168.000	70	79	92	94	95	100	
STGO. ESTERO (Quimilí)	614.100	46	52	62	74	86	90	
TUCUMÁN	92.100	25	35	40	45	65	100	
TOTAL PAÍS	21/22 20/21	10.666.539 9.742.230	78 72	82 77	85 83	88 89	92 95	94 98

(*) Cifras Provisorias

AVANCE DE LA COSECHA DE SORGO

CAMPAÑA: 2021/2022 (*)

DELEGACIÓN	ÁREA SEMBRADA Hectáreas	07/07	14/07	21/07	28/07	04/08	11/08
		%	%	%	%	%	%
Bahía Blanca	8.000				100	100	100
Bolivar	2.300	100	100	100	100	100	100
Bragado	5.150	100	100	100	100	100	100
General Madariaga	3.980	100	100	100	100	100	100
Junin	7.650	100	100	100	100	100	100
La Plata	9.000	100	100	100	100	100	100
Lincoln	10.000	98	99	99	99	99	99
Pehuajó	4.942	100	100	100	100	100	100
Pergamino	25.200	93	100	100	100	100	100
Pigüé	9.100	48	48	75	75	75	75
Salliqueló	21.000	100	100	100	100	100	100
Tandil	3.720	100	100	100	100	100	100
Tres Arroyos	784	99	100	100	100	100	100
25 de Mayo	5.676	100	100	100	100	100	100
BUENOS AIRES							
	21/22	116.502	93	95	98	98	98
	20/21	142.888	89	92	93	98	99
Laboulaye	29.840	92	97	100	100	100	100
Marcos Juárez	26.000	99	99	100	100	100	100
Río Cuarto	21.950	100	100	100	100	100	100
San Francisco	69.830	97	98	98	98	99	100
Villa María	18.800	90	98	100	100	100	100
CÓRDOBA							
	21/22	166.420	96	98	99	99	100
	20/21	153.579	96	98	99	100	100
Paraná	43.460	100	100	100	100	100	100
Rosario del Tala	54.000	100	100	100	100	100	100
ENTRE RÍOS							
	21/22	97.460	100	100	100	100	100
	20/21	130.300	100	100	100	100	100
General Pico	14.600	100	100	100	100	100	100
Santa Rosa	51.000	100	100	100	100	100	100
LA PAMPA							
	21/22	65.600	100	100	100	100	100
	20/21	44.200	97	99	100	100	100
Avellaneda	69.300	81	84	86	96	99	100
Cañada de Gómez	15.617	100	100	100	100	100	100
Casilda	34.400	100	100	100	100	100	100
Rafaela	67.600	100	100	100	100	100	100
Venado Tuerto	6.500	100	100	100	100	100	100
SANTA FE							
	21/22	193.417	93	94	95	99	100
	20/21	180.980	100	100	100	100	100
CATAMARCA	1.800	100	100	100	100	100	100
CORRIENTES	4.800	100	100	100	100	100	100
CHACO (Charata)	33.500	51	51	61	69	79	79
CHACO (Pcia. R. S. Peña)	47.700		1	21	25	35	42
FORMOSA	19.291	17	17	36	38	38	38
JUJUY	1.313	80	90	95	100	100	100
MISIONES	0						
SALTA	30.668	85	88	90	98	100	100
SAN LUIS	24.850	100	100	100	100	100	100
STGO. ESTERO	65.000	100	100	100	100	100	100
STGO. ESTERO (Quimili)	74.150	48	65	75	83	88	90
TUCUMÁN	8.000	100	100	100	100	100	100
TOTAL PAÍS							
	21/22	950.471	85	87	90	93	94
	20/21	985.533	91	94	97	99	99,9

(*) Cifras Provisorias

AVANCE DE LA SIEMBRA DE CEBADA

CAMPAÑA: 2022/2023 (*)

DELEGACIÓN	ÁREA SEMBRADA Hectáreas	07/07	14/07	21/07	28/07	04/08	11/08
		%	%	%	%	%	%
Bahía Blanca	56.449	100	100	100	100	100	100
Bolívar	100.025	98	100	100	100	100	100
Bragado	28.880	59	64	64	83	100	100
General Madariaga	12.200	92	100	100	100	100	100
Junín	12.180	89	95	100	100	100	100
La Plata	3.000	67	90	98	100	100	100
Lincoln	18.500	94	99	100	100	100	100
Pehuajó	66.600	74	79	79	79	100	100
Pergamino	11.530	100	100	100	100	100	100
Pigüé	182.000	90	100	100	100	100	100
Salliqueló	80.000	26	41	64	84	97	100
Tandil	310.000	90	90	98	100	100	100
Tres Arroyos	590.925	85	92	98	100	100	100
25 de Mayo	38.489	66	76	86	93	100	100
BUENOS AIRES	22/23 21/22	1.510.778 1.386.141	84 89	89 94	95 98	98 98	100 100
Laboulaye	6.640	86	95	100	100	100	100
Marcos Juárez	5.500	100	100	100	100	100	100
Río Cuarto	3.500	100	100	100	100	100	100
San Francisco	9.480	96	100	100	100	100	100
Villa María	2.000	100	100	100	100	100	100
CÓRDOBA	22/23 21/22	27.120 29.376	95 100	99 100	100 100	100 100	100 100
Paraná	2.500	95	100	100	100	100	100
Rosario del Tala	4.500	100	100	100	100	100	100
ENTRE RÍOS	22/23 21/22	7.000 6.550	98 91	100 100	100 100	100 100	100 100
General Pico	29.700	20	76	87	93	97	100
Santa Rosa	114.280	40	50	50	50	78	83
LA PAMPA	22/23 21/22	143.980 166.700	34 73	58 88	58 98	59 100	82 100
Avellaneda	0						
Cañada de Gómez	8.783	90	100	100	100	100	100
Casilda	2.000	82	100	100	100	100	100
Rafaela	4.000	100	100	100	100	100	100
Venado Tuerto	8.000	100	100	100	100	100	100
SANTA FE	22/23 21/22	22.783 25.316	95 100	100 100	100 100	100 100	100 100
STGO. ESTERO	14.000	100	100	100	100	100	100
STGO. ESTERO (Quimilí)	6.700	100	95	95	95	95	100
SANTIAGO DEL ESTERO	22/23 21/22	20.700 20.640	100 100	98 100	98 100	98 100	100 100
TOTAL PAIS	22/23 21/22	1.732.361 1.635.623	79 88	87 94	92 98	95 99	98 100

(*) Cifras Provisorias

AVANCE DE LA SIEMBRA DE TRIGO
CAMPAÑA: 2022/2023 (*)

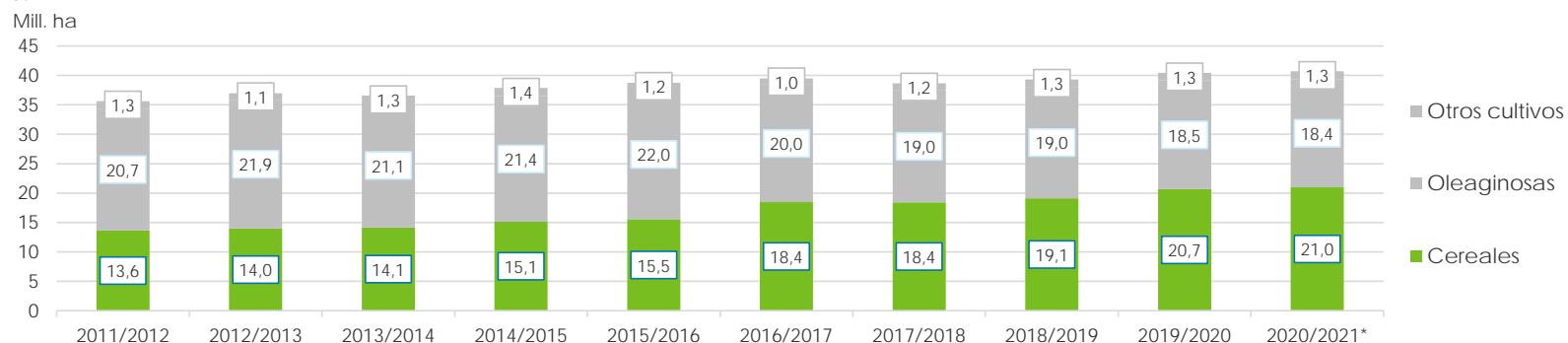
DELEGACIÓN		ÁREA SEMBRADA	07/07	14/07	21/07	28/07	04/08	11/08
		Hectáreas	%	%	%	%	%	%
Bahía Blanca	T. pan	67.060	98	100	100	100	100	100
	T. fideo	6.970	75	94	97	100	100	100
Bolívar	T. pan	91.300	91	97	98	99	100	100
	T. fideo	3.000	80	100	100	100	100	100
Bragado	T. pan	147.475	54	58	57	74	100	100
	T. fideo	225	100	100	100	100	100	100
General Madariaga		36.600	70	84	94	94	98	100
Junín		165.000	90	95	100	100	100	100
La Plata		40.000	52	72	89	95	96	100
Lincoln		250.000	92	94	98	100	100	100
Pehuajó		200.100	43	65	70	70	70	100
Pergamino		200.700	100	100	100	100	100	100
Pigüé	T. pan	270.000	90	100	100	100	100	100
	T. fideo	12.000	90	100	100	100	100	100
Salliqueló	T. pan	220.000	27	46	70	87	100	100
	T. fideo	1.700	100	100	100	100	100	100
Tandil	T. pan	197.000	68	75	81	87	90	100
	T. fideo	4.500		30	81	81	85	100
Tres Arroyos	T. pan	337.559	81	91	97	100	100	100
	T. fideo	42.560		31	56	79	94	100
25 de Mayo	T. pan	163.060	61	76	86	91	100	100
	T. fideo	518	100	100	100	100	100	100
BUENOS AIRES	22/23	2.457.327	72	82	88	93	96	100
	21/22	2.601.214	83	91	98	99	99	100
Laboulaye	T. pan	123.369	84	95	100	100	100	100
	T. fideo	205	100	100	100	100	100	100
Marcos Juárez	T. pan	291.680	100	100	100	100	100	100
	T. fideo	100	100	100	100	100	100	100
Río Cuarto		97.700	90	90	90	90	90	100
San Francisco	T. pan	233.840	94	94	96	100	100	100
	T. fideo	1.358	100	100	100	100	100	100
Villa María		167.000	71	90	90	100	100	100
CÓRDOBA	22/23	915.252	90	95	96	99	99	100
	21/22	1.131.548	99	100	100	100	100	100
Paraná		225.750	84	93	100	100	100	100
Rosario del Tala		330.000	84	92	98	100	100	100
ENTRE RÍOS	22/23	555.750	84	92	99	100	100	100
	21/22	560.000	82	94	97	99	100	100
General Pico		131.325	34	80	89	93	97	100
Santa Rosa		103.800	80	80	80	80	95	100
LA PAMPA	22/23	235.125	54	80	85	88	96	100
	21/22	296.040	66	81	91	99	100	100
Avellaneda		86.000	89	95	99	100	100	100
Cañada de Gómez		259.480	70	80	80	80	80	100
Casilda		122.000	76	100	100	100	100	100
Rafaela	T. pan	497.300	73	95	99	100	100	100
Venado Tuerto		195.000	100	100	100	100	100	100
SANTA FE	22/23	1.159.780	78	93	95	96	96	100
	21/22	1.297.269	97	100	100	100	100	100
CATAMARCA		18.100	100	100	100	100	100	100
CORRIENTES		1.570	100	100	100	100	100	100
CHACO (Charata)		85.100	59	67	75	78	78	100
CHACO (Pcia. R. S. Peña)		62.500	56	56	56	76	76	100
FORMOSA	T. pan	1.500	34	70	100	100	100	100
	T. fideo	1.000					30	100
JUJUY		3.800	100	100	100	100	100	100
MISIONES								100
SALTA	T. pan	77.012	100	100	100	100	100	100
	T. fideo	5.200	100	100	100	100	100	100
SAN LUIS	T. pan	10.350	64	66	66	66	66	100
	T. fideo	3.300	100	100	100	100	100	100
STGO. ESTERO	T. pan	99.000	100	100	100	100	100	100
	T. fideo	2.900	100	100	100	100	100	100
STGO. ESTERO (Quimilí)		322.000	83	100	100	100	100	100
TUCUMÁN	T. pan	62.300	100	100	100	100	100	100
	T. fideo	3.580	100	100	100	100	100	100
TOTAL PAÍS	22/23	6.082.446	78	88	92	95	97	100
	21/22	6.746.729	89	95	98	99	100	100

(*) Cifras Provisorias

ÁREA SEMBRADA DE GRANOS Y ALGODÓN DE LA REPÚBLICA ARGENTINA (en Ha)
CAMPAÑAS 2011/2012- 2020/2021 (*)

CULTIVOS	2011/2012	2012/2013	2013/2014	2014/2015	2015/2016	2016/2017	2017/2018	2018/2019	2019/2020	2020/2021*
ALPISTE	14.000	14.000	28.000	26.000	19.000	32.000	15.000	27.000	15.000	30.270
ARROZ	237.000	233.000	243.000	239.000	215.000	206.000	202.000	195.000	185.000	200.000
AVENA	1.057.000	1.224.000	1.460.000	1.340.000	1.329.000	1.350.000	1.151.000	1.364.000	1.485.000	1.405.500
CEBADA	1.229.000	1.876.000	1.342.000	1.082.000	1.514.000	980.000	1.020.000	1.350.000	1.280.000	1.237.000
CENTENO	156.000	163.000	310.000	319.000	332.000	307.000	323.000	345.000	726.000	668.000
MAIZ	5.000.000	6.100.000	6.100.000	6.000.000	6.900.000	8.480.000	9.140.000	9.000.000	9.500.000	9.750.000
MIJO	42.000	41.300	16.000	11.000	13.000	6.940	6.380	8.000	11.000	17.000
SORGO GRANIFERO	1.266.000	1.158.000	997.000	840.000	843.000	728.000	640.000	530.000	520.000	980.000
TRIGO	4.630.000	3.160.000	3.650.000	5.260.000	4.380.000	6.360.000	5.930.000	6.290.000	6.950.000	6.700.000
Subtotal Cereales	13.631.000	13.969.300	14.146.000	15.117.000	15.545.000	18.449.940	18.427.380	19.109.000	20.672.000	20.987.770
CARTAMO	171.000	119.000	9.000	44.000	80.000	26.000	35.000	28.650	27.000	6.000
COLZA	30.000	93.000	72.000	56.000	37.000	25.000	18.300	18.700	16.600	19.000
GIRASOL	1.851.000	1.660.000	1.300.000	1.465.000	1.435.000	1.860.000	1.704.000	1.900.000	1.500.000	1.676.000
LINO	17.000	15.000	18.000	15.000	17.000	13.000	12.400	14.200	9.000	14.200
SOJA	18.670.000	20.000.000	19.700.000	19.790.000	20.479.000	18.057.000	17.260.000	17.000.000	16.900.000	16.650.000
Subtotal Oleaginosas	20.739.000	21.887.000	21.099.000	21.370.000	22.048.000	19.981.000	19.029.700	18.961.550	18.452.600	18.365.200
ALGODON	622.000	411.000	552.000	524.000	406.000	253.000	327.000	441.000	450.000	415.000
MANI	307.000	418.000	412.000	425.500	370.000	364.000	452.000	389.000	370.000	410.000
POROTO	338.000	277.000	352.000	438.000	377.000	424.000	418.000	421.000	490.000	520.000
Subtotal Otros Cultivos	1.267.000	1.106.000	1.316.000	1.387.500	1.153.000	1.041.000	1.197.000	1.251.000	1.310.000	1.345.000
TOTAL	35.637.000	36.962.300	36.561.000	37.874.500	38.746.000	39.471.940	38.654.080	39.321.550	40.434.600	40.697.970

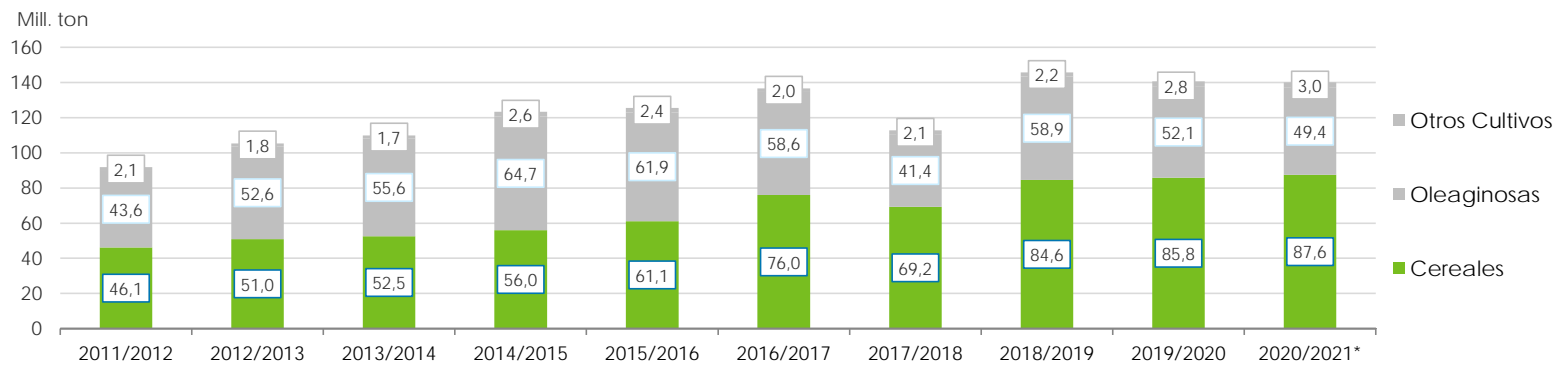
(*) Cifras Provisorias



VOLÚMENES DE PRODUCCIÓN DE GRANOS Y ALGODÓN (en Ton)
 CAMPAÑAS 2011/2012- 2020/2021 (*)

CULTIVOS	2011/2012	2012/2013	2013/2014	2014/2015	2015/2016	2016/2017	2017/2018	2018/2019	2019/2020	2020/2021*
ALPISTE	23.000	18.000	53.000	32.000	29.000	44.000	22.000	41.000	20.500	44.300
ARROZ	1.568.000	1.560.000	1.580.000	1.560.000	1.400.000	1.330.000	1.368.000	1.190.000	1.220.000	1.450.000
AVENA	415.000	496.000	445.000	525.000	553.000	785.000	492.000	572.000	600.000	507.000
CEBADA	4.100.000	5.170.000	4.730.000	2.920.000	4.950.000	3.300.000	3.740.000	4.600.000	3.600.000	4.036.000
CENTENO	43.000	40.000	52.000	97.000	61.000	79.000	86.000	87.000	221.000	136.000
MAIZ	21.200.000	32.100.000	33.000.000	33.800.000	39.800.000	49.500.000	43.460.000	57.000.000	58.500.000	60.500.000
MIJO	17.400	11.200	3.000	4.640	6.870	5.330	2.250	4.000	5.400	9.500
SORGO GRANIFERO	4.250.000	3.600.000	3.470.000	3.100.000	3.030.000	2.530.000	1.560.000	1.600.000	1.850.000	3.300.000
TRIGO	14.500.000	8.000.000	9.200.000	13.930.000	11.300.000	18.390.000	18.500.000	19.460.000	19.770.000	17.600.000
Subtotal Cereales	46.116.400	50.995.200	52.533.000	55.968.640	61.129.870	75.963.330	69.230.250	84.554.000	85.786.900	87.582.800
CARTAMO	108.000	50.000	3.000	29.000	52.000	18.000	28.000	24.000	22.500	4.300
COLZA	51.000	128.000	112.000	105.000	67.000	50.000	35.000	40.000	32.500	17.900
GIRASOL	3.340.000	3.100.000	2.060.000	3.160.000	3.000.000	3.550.000	3.540.000	3.500.000	3.000.000	3.400.000
LINO	21.000	17.000	20.000	17.000	20.000	17.000	14.000	19.500	9.950	19.500
SOJA	40.100.000	49.300.000	53.400.000	61.400.000	58.800.000	55.000.000	37.790.000	55.300.000	49.000.000	46.000.000
Subtotal Oleaginosas	43.620.000	52.595.000	55.595.000	64.711.000	61.939.000	58.635.000	41.407.000	58.883.500	52.064.950	49.441.700
ALGODON	709.000	543.000	1.019.000	795.000	670.000	616.000	814.000	873.000	1.100.000	1.040.000
MANI	686.000	1.026.000	1.170.000	1.000.000	1.000.000	1.080.000	921.000	1.337.000	1.300.000	1.270.000
POROTO	361.000	95.700	430.000	600.000	370.000	414.000	473.000	579.000	630.000	750.000
Subtotal Otros Cultivos	1.756.000	1.664.700	2.619.000	2.395.000	2.040.000	2.110.000	2.208.000	2.789.000	3.030.000	3.060.000
TOTAL	91.492.400	105.254.900	110.747.000	123.074.640	125.108.870	136.708.330	112.845.250	146.226.500	140.881.850	140.084.500

(*) Cifras Provisorias



PRODUCCIÓN DE CULTIVOS EN LA REPÚBLICA ARGENTINA
CAMPAÑA 2020/2021 (*)

CULTIVOS	ÁREA SEMBRADA	ÁREA NO COSECHADA	ÁREA COSECHADA	%	RENDIMIENTO	PRODUCCIÓN
	Miles ha (1)	Miles ha	Miles ha (2)		qq/ha (3)	Miles ton (2)*(3)/10
ALPISTE	30	0	30	100	14,6	44
ARROZ	200	0	200	100	72,7	1.450
AVENA	1.405	1.163	242	17	21,0	507
CEBADA	1.237	230	1.007	81	40,1	4.036
CENTENO	668	582	86	13	15,8	136
MAÍZ	9.750	1.600	8.150	84	74,2	60.500
MIJO	17	11	6	35	15,8	10
SORGO GRANIFERO	980	230	750	77	44,0	3.300
TRIGO	6.700	300	6.400	96	27,5	17.600
Subtotal Cereales	20.987	4.116	16.871	80	-	87.583
CÁRTAMO	6	0	6	100	6,7	4
COLZA	19	1	18	95	10,0	18
GIRASOL	1.676	10	1.666	99	20,4	3.400
LINO	14	0	14	100	13,9	20
SOJA	16.650	180	16.470	99	27,9	46.000
Subtotal Oleaginosas	18.365	191	18.174	99	-	49.442
ALGODÓN	415	9	406	98	25,6	1.040
MANÍ	410	8	402	99	31,6	1.270
POROTOS	520	0	520	99	14,4	750
TOTAL PAIS	40.697	4.324	36.373	89	-	140.084

(*) Cifras Provisorias

HUMEDAD Y ESTADO DE LOS CULTIVOS

Desde el 04/08/2022 al 10/08/2022

PROVINCIA	DELEGACIÓN	MAIZ								Humedad		
		Estadio Fenológico					Estado General					
		E	C	F	L	M	MB	B	R		M	
BUENOS AIRES	BAHÍA BLANCA	-	-	-	-	-	-	-	-	-	-	-
	BOLÍVAR	-	-	-	-	-	-	-	-	-	-	-
	BRAGADO	-	-	-	-	100	-	56	44	-	-	A
	GENERAL MADARIAGA	-	-	-	-	-	-	-	-	-	-	-
	JUNÍN	-	-	-	-	-	-	-	-	-	-	-
	LA PLATA	-	-	-	-	100	-	50	45	5	-	A
	LINCOLN	-	-	-	-	100	-	64	32	4	-	A
	PEHUAJÓ	-	-	-	-	-	-	-	-	-	-	-
	PERGAMINO	-	-	-	-	-	-	-	-	-	-	-
	PIGÜE	-	-	-	-	100	5	52	38	5	-	A/R
	SALLIQUELÓ	-	-	-	-	-	-	-	-	-	-	-
	TANDIL	-	-	-	-	100	-	79	21	-	-	A/R
	TRES ARROYOS	-	-	-	-	100	-	52	48	-	-	A
	25 DE MAYO	-	-	-	-	-	-	-	-	-	-	-
CÓRDOBA	LABOULAYE	-	-	-	-	-	-	-	-	-	-	-
	MARCOS JUÁREZ	-	-	-	-	-	-	-	-	-	-	-
	RÍO CUARTO	-	-	-	-	-	-	-	-	-	-	-
	SAN FRANCISCO	-	-	-	-	100	-	80	20	-	-	A/R
	VILLA MARÍA	-	-	-	-	100	-	80	20	-	-	A
ENTRE RÍOS	PARANÁ	-	-	-	-	-	-	-	-	-	-	-
	ROSARIO DEL TALA	-	-	-	-	-	-	-	-	-	-	-
LA PAMPA	GENERAL PICO	-	-	-	-	100	-	60	30	10	-	E/A/R
	SANTA ROSA	-	-	-	-	100	-	71	29	-	-	A/R
SANTA FE	AVELLANEDA	-	-	-	-	100	20	44	27	8	-	A/R/PS/S
	CAÑADA de GÓMEZ	-	-	-	-	-	-	-	-	-	-	-
	CASILDA	-	-	-	-	-	-	-	-	-	-	-
	RAFAELA	-	-	-	-	-	-	-	-	-	-	-
	VENADO TUERTO	-	-	-	-	-	-	-	-	-	-	-
CATAMARCA	CATAMARCA	-	-	-	-	-	-	-	-	-	-	-
CORRIENTES	CORRIENTES	-	-	-	-	-	-	-	-	-	-	-
CHACO	CHARATA	-	-	-	-	100	3	56	38	3	-	R/PS
	ROQUE SÁENZ PEÑA	-	-	-	-	100	11	59	30	-	-	A/R
FORMOSA	FORMOSA	-	-	-	-	100	-	-	100	-	-	A/PS
JUJUY	JUJUY	-	-	-	-	-	-	-	-	-	-	-
MISIONES	POSADAS	-	-	-	-	-	-	-	-	-	-	-
SALTA	SALTA	-	-	-	-	100	-	76	17	7	-	A/R/PS
SAN LUIS	SAN LUIS	-	-	-	-	-	-	-	-	-	-	-
SANTIAGO DEL ESTERO	SANTIAGO DEL ESTERO	-	-	-	-	-	-	-	-	-	-	-
	QUIMILÍ	-	-	-	-	100	-	81	19	-	-	A/R/PS
TUCUMÁN	TUCUMÁN	-	-	-	-	-	-	-	-	-	-	-

Las cifras expresan porcentaje de la superficie del área sembrada.

Estado general: MB: Muy Bueno, B: Bueno, R: Regular, M: Malo.

Humedad: A: Adecuada, R: Regular, E: Exceso, I: Inundación, PS: Principio de Sequía, S: Sequía.

Estadio Fenológico: E: Emergencia; C: Crecimiento; F: Floración; L: Llenado; M: Madurez

(*) La sumatoria puede ser inferior a 100, correspondiendo la diferencia a siembras aún sin emerger.

HUMEDAD Y ESTADO DE LOS CULTIVOS

Desde el 04/08/2022 al 10/08/2022

PROVINCIA	DELEGACIÓN	TRIGO (Pan)									
		Estadio Fenológico					Estado General				Humedad
		E	C	F	L	M	MB	B	R	M	
BUENOS AIRES	BAHÍA BLANCA	-	100	-	-	-	-	100	-	-	A/R
	BOLÍVAR	25	75	-	-	-	-	80	20	-	A/R
	BRAGADO	-	100	-	-	-	-	80	20	-	R/PS/S
	GENERAL MADARIAGA	32	68	-	-	-	-	100	-	-	A
	JUNÍN	-	100	-	-	-	-	-	80	20	R/PS
	LA PLATA	5	95	-	-	-	-	95	5	-	A
	LINCOLN	-	100	-	-	-	-	100	-	-	A/R
	PEHUAJÓ	-	100	-	-	-	-	100	-	-	A/R
	PERGAMINO	-	100	-	-	-	-	100	-	-	A
	PIGÜÉ	45	55	-	-	-	-	100	-	-	S
	SALLIQUELÓ	40	60	-	-	-	-	93	7	-	A/R
	TANDIL	26	74	-	-	-	-	100	-	-	A
	TRES ARROYOS	53	47	-	-	-	-	100	-	-	A
25 DE MAYO	7	93	-	-	-	-	100	-	-	A	
CÓRDOBA	LABOULAYE	-	100	-	-	-	6	66	19	9	R/PS/S
	MARCOS JUÁREZ	-	100	-	-	-	-	100	-	-	A/R
	RÍO CUARTO	-	100	-	-	-	-	42	39	19	S
	SAN FRANCISCO	5	95	-	-	-	7	73	20	-	A/R
	VILLA MARÍA	-	100	-	-	-	-	80	20	-	R/PS/S
ENTRE RÍOS	PARANÁ	-	100	-	-	-	-	100	-	-	E/A
	ROSARIO DEL TALA	-	100	-	-	-	-	100	-	-	A
LA PAMPA	GENERAL PICO	3	97	-	-	-	-	40	60	-	A/R/PS
	SANTA ROSA	100	-	-	-	-	-	73	27	-	A/R
SANTA FE	AVELLANEDA	-	100	-	-	-	32	51	15	2	A/R/PS/S
	CAÑADA de GÓMEZ	-	100	-	-	-	-	100	-	-	A/R
	CASILDA	-	100	-	-	-	-	40	46	14	R/PS/S
	RAFAELA	-	100	-	-	-	-	100	-	-	A/R/PS
	VENADO TUERTO	-	100	-	-	-	-	100	-	-	R
CATAMARCA	CATAMARCA	-	60	40	-	-	-	-	100	-	PS
CORRIENTES	CORRIENTES	-	100	-	-	-	-	100	-	-	A
CHACO	CHARATA	4	91	4	-	-	-	96	4	-	R/PS
	ROQUE SÁENZ PEÑA	-	100	-	-	-	-	100	-	-	A/R
FORMOSA	FORMOSA	-	-	-	-	-	-	-	-	R/PS	
JUJUY	JUJUY	-	40	60	-	-	-	79	21	-	A/PS/S
MISIONES	POSADAS	-	-	-	-	-	-	-	-	-	A
SALTA	SALTA	-	98	2	-	-	-	95	5	-	A/R/PS
SAN LUIS	SAN LUIS	-	100	-	-	-	-	35	39	26	A/R
SANTIAGO DEL ESTERO	SANTIAGO DEL ESTERO	-	87	13	-	-	-	100	-	-	A/R
	QUIMILÍ	-	100	-	-	-	-	71	23	6	R
TUCUMÁN	TUCUMÁN	-	60	40	-	-	-	-	100	-	R/PS

Las cifras expresan porcentaje de la superficie del área sembrada.

Estado general: MB: Muy Bueno, B: Bueno, R: Regular, M: Malo.

Humedad: A: Adecuada, R: Regular, E: Exceso, I: Inundación, PS: Principio de Sequía, S: Sequía.

Estadio Fenológico: E: Emergencia; C: Crecimiento; F: Floración; L: Llenado; M: Madurez

(*) La sumatoria puede ser inferior a 100, correspondiendo la diferencia a siembras aún sin emerger.



Ministerio de Agricultura,
Ganadería y Pesca
Argentina